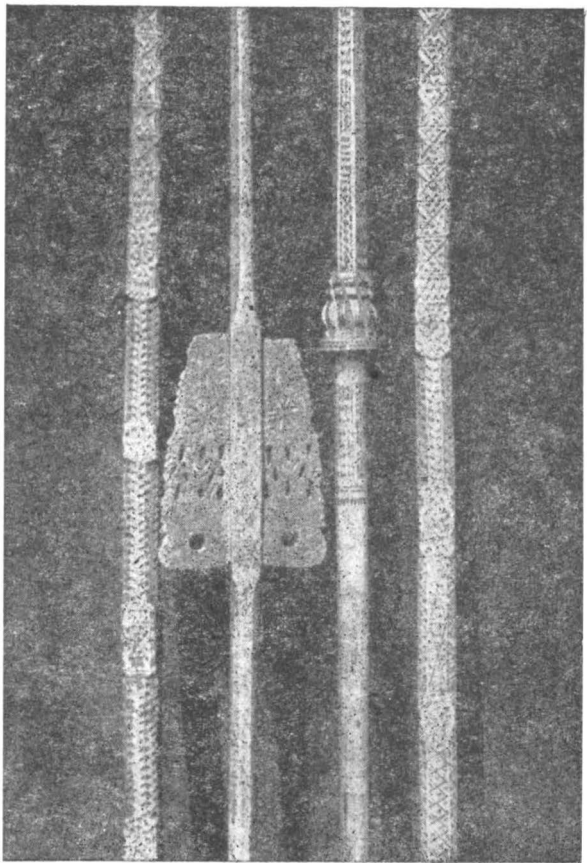


MUZEUL REGIONAL AL BANATULUI

SECȚIA DE ETNOGRAFIE ȘI

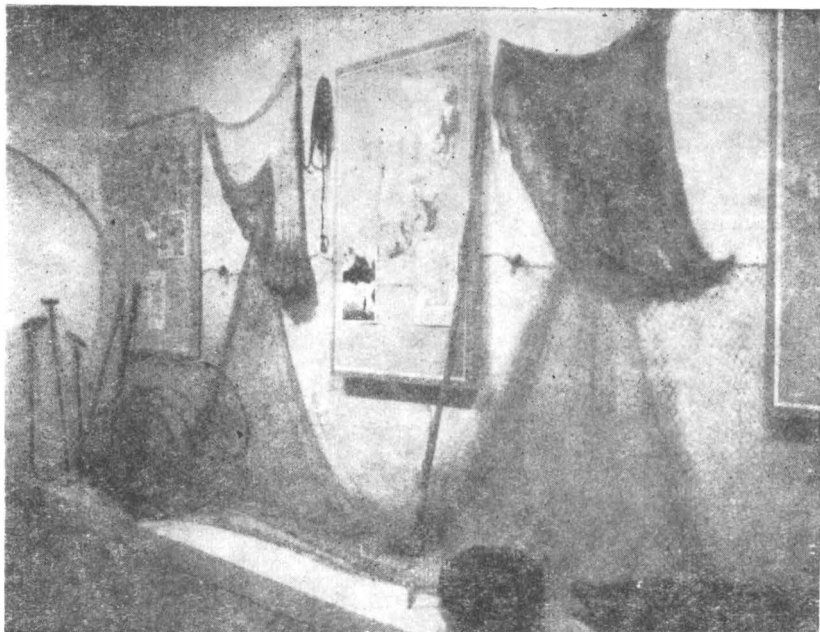
ARTĂ POPULARĂ





Furci încrestate.

Sculptura în lemn și-a câștigat o bine-meritată prețuire și în regiunea Banat, fiind legată atât de arhitectura populară cât și de porți, de uneltele unor îndeletniciri casnice (furci), de păstorit (căuce) sau de uz intern (leagăn de copii, linguri cu lanț de lemn etc.).



Aspect din tema : Pescuitul în Banat.

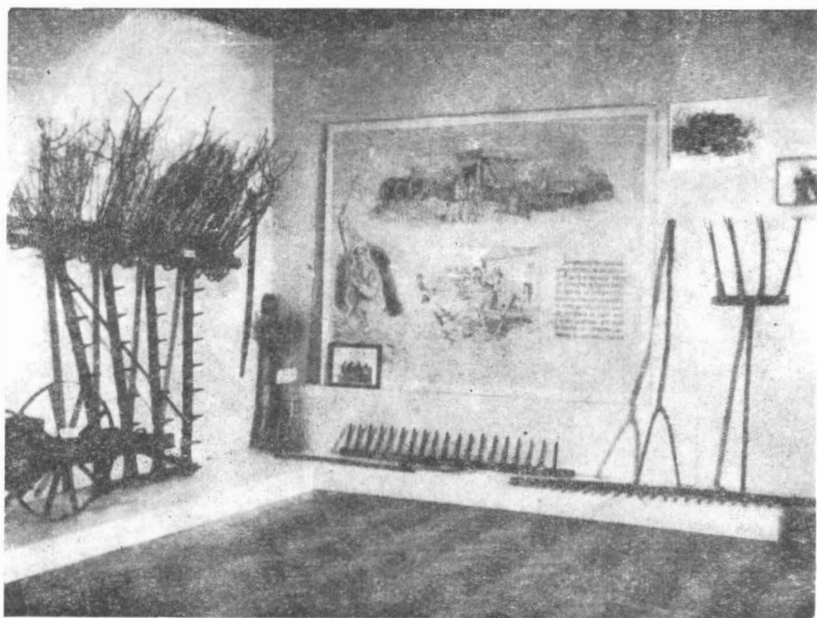
Vechile îndeletniciri : culesul din natură, vânătoarea și pescuitul a căror urme materiale au fost scoase la iveală pe teritoriul Banatului încă din neolitic, se mai mențin și astăzi, unele cunoscând forme mult evolute.

Menționăm în mod special ostiile din pînă de ferăstrău, întâlnite pe Valea Superioară a Begheiului, originale prin construcție și inedite în literatura de specialitate de pînă acum.

Ultimele două îndeletniciri au astăzi un caracter mai mult sportiv, excepție făcînd cooperativele pescărești din Clisura Dunării.

Agricultura își are tradiții vechi în cuprinsul regiunii noastre.

De-a lungul timpurilor a cunoscut și ea o perfecționare continuă a uneltelor de muncă, fapt ilustrat prin evoluția plugurilor și a celorlalte unelte folosite în muncile agricole și viticole. Transformarea socialistă a agriculturii, întărirea economico-organizatorică a C.A.P.-urilor, a dus la o simțitoare creștere a nivelului de trai material și cultural al țărănimii.

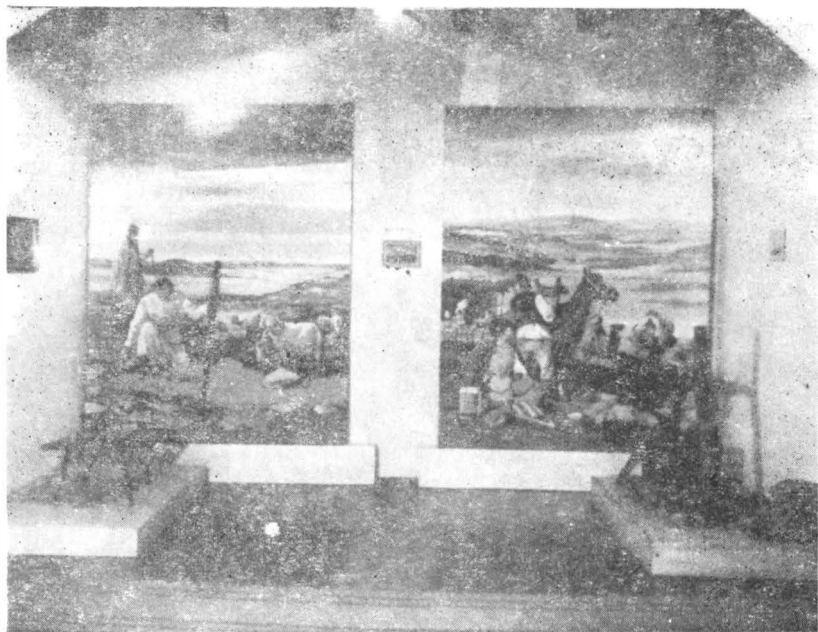


Aspect din tema : Agricultura în Banat.

Strîns legat de agricultură, păstoritul a cunoscut în Banat cele trei forme : păstoritul local, păstoritul pendulator (sezonier), păstoritul sub forma transhumanței.

Arhitectura pastorală evidențiază sălașele fortificate (depresiunea Almajului) și stîmile de forme originale așezate pe platformele regiunilor înalte sau în lunca Dunării (Moldova Veche).

Imbinînd tradițiile păstoritului local cu al celor ce practicau transhumanța, această ocupație s-a dezvoltat pe un fond de elemente tradiționale vechi, păstrate pînă în zilele noastre și exprimate prin uneltele specifice.



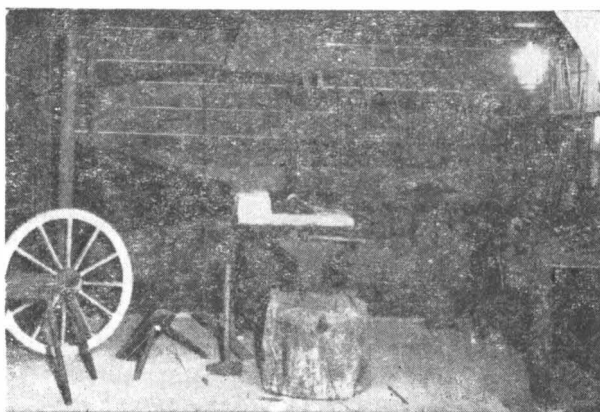
Vedere din expoziția cu tema : Păstoritul.

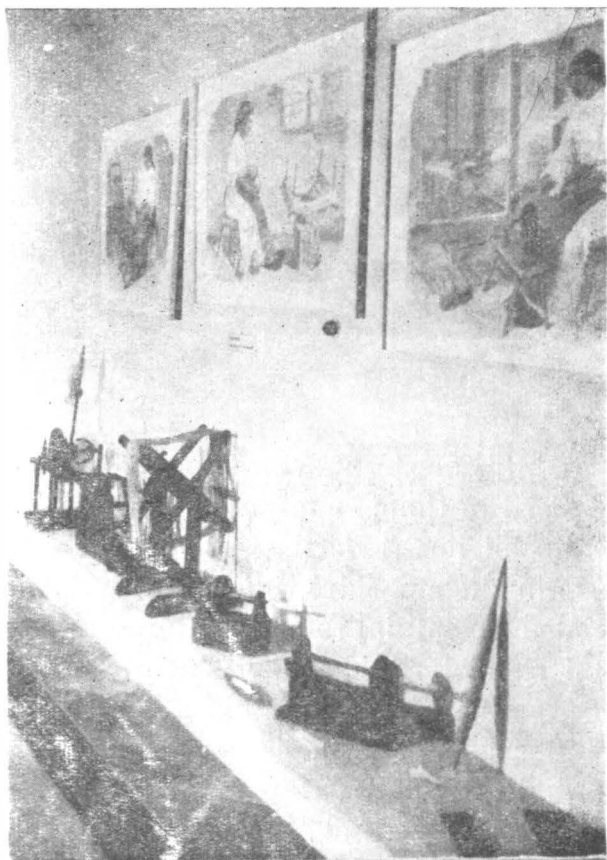
**Vase din centrul
Biniș.**



Dintre meșteșuguri, avînd vechimi ce se pierd în timp, cunoscute bine de către strămoșii noștri daci și permanentizate pînă în zilele noastre, suferind și influențe ale elementului roman, amintim în primul rînd olăritul, apoi prelucrarea pieilor, prelucrarea lemnului, a metalelor, acestea ducînd în unele cazuri chiar la specializarea unor familii în diversele ramuri ale economiei rurale, germeni primari ai diferențierilor ivite în stratificarea socială a țărănimii noastre la sate.

**Atelier de fierărie specific Văii
Mureșului.**





Aspect din tema : Îndeletniciri casnice textile.

Ca vechi ocupații, îndeletnicirile casnice textile, au generat în satele bănățene, tradiții artistice populare rămase nouă încă din timpul dacilor.

Gama diferită a uneltelor cunoaște folosirea cu multă competență a unor tehnici variate de lucru, tehnici oglindite în contextul ornamental al diferitelor motive create pe diferitele piese de uz, ca : port popular, țesături și împletituri artistice populare.

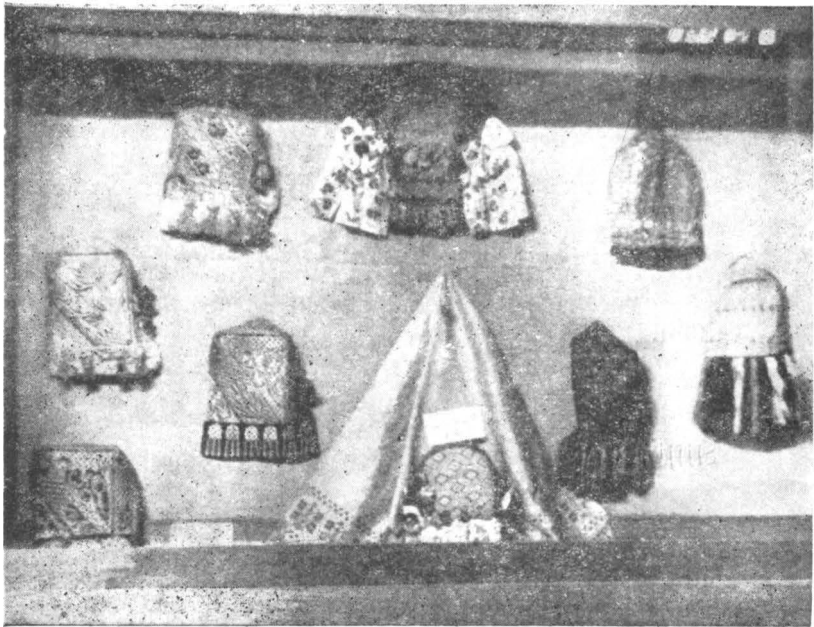
Amenajarea interiorului țărănesc variază în Banat de la o zonă etnografică la alta.

Nelipsite sînt țesăturile pentru pat și masă, ștergarele, farfuriile și icoanele, fie pe sticlă fie litografiate, precum și vechile lăzi de zestre care în ultimul timp sînt înlocuite prin introducerea mobilierului modern.

Diferențierile dintre oraș și sat încep încetul cu încetul să se facă tot mai puțin simțite.



Interior de casă din comuna Chizătău
(anul 1900).



Conciuri, celme și tulbenturi din expoziție.

Nedeile foarte frecvente în Banat, au stimulat varietatea costumelor și o dată cu aceasta, împodobirea capului, gâtului și pieptului, împodobire căreia i s-a dat foarte multă importanță.

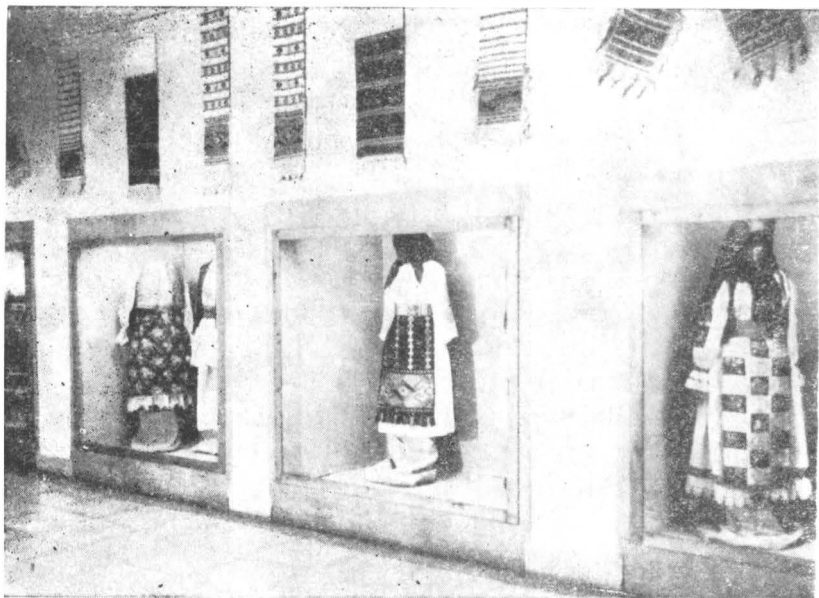
Găteala capului prezintă și ea variante zonale începând cu conciul, tulbentul, cealma, „căpița“ cu bani, „cofârța“ etc., iar pe gât salbele cu taleri de aur sau argint au abundat, precum și „tîrșetul“ pe piept (tabla cu bani) etc.

Portul popular bănăţean prezintă multe variante zonale.

Se deosebeşte de al celorlalte zone limitrofe prin prezenţa celor două piese care-i dau un specific propriu : opregul şi conciu (ceapsa, cealma, tulbentul, căpiţa).

În portul bărbătesc elementul distinctiv îl constituie chintuşul (laibărul), care faţă de alte regiuni este mult mai împodobit, iar cromatică fondului şi a şinioarelor definesc zona din care face parte.

În ultimul timp ca rezultat al influenţelor venite din alte zone ale ţării, portul popular bănăţean a început să părăsească unele tradiţii vechi, simţindu-se nevoia unei intervenţii hotărâte pentru a revalorifica vechile tradiţii populare bănăţene.



Vedere din expoziția cu portul popular din Banat.



Port popular șvăbesc
din Zăbrani, raion
Lipova.

Portul naționalităților conlocuitoare este diferit în funcție de regiunea de origine a vechilor coloniști și de naționalitatea respectivă.

Dintre porturile naționalităților conlocuitoare evidențiem în primul rând portul șvăbesc foarte bogat dar cu excepția cămășii în rest este lipsit de o artă populară tradițională, apoi portul popular sârbesc sobru în regiunea Clisurii Dunării și mai viu ornamentat în regiunea de câmpie; portul popular maghiar care în Banat a suferit puternice influențe șvăbești și portul popular bulgăresc a cărui piese constitutive conțin o bogăție de fir metalic auriu care-i dau un aspect de masivitate motivele fiind în general de factură orientală în cea mai mare parte.

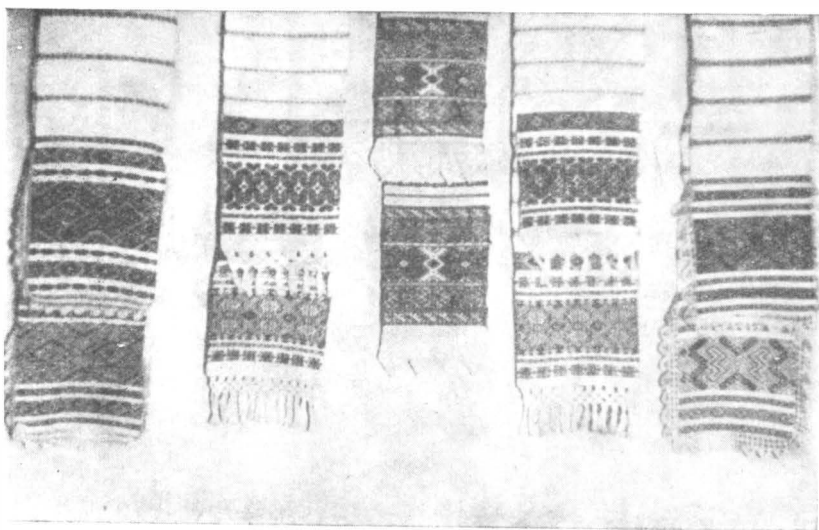
Țesăturile au constituit o ocupație sezonieră a creatoarelor anonime din Banat. Ele constau în ștergare, fețe de perină, brâuri, brăciri și în covoarele bănațene.

Țesăturile din pînză care se folosesc în special în decorul interiorului ca de exemplu: ștergarele, folosite în decorul pereților, perinele folosite în decorul paturilor, au o cromatică ce variază de la zonă la zonă.

În zona Lugojului precum și în general în cîmpie motivele ornamentale prin excelență geometrice sînt executate în roșu, pe cînd în celelalte zone iau cromatici mai închise.

Motive zoomorfe în contextul ornamental al ștergarelor se întîlnesc mai ales în zona Caransebeșului.

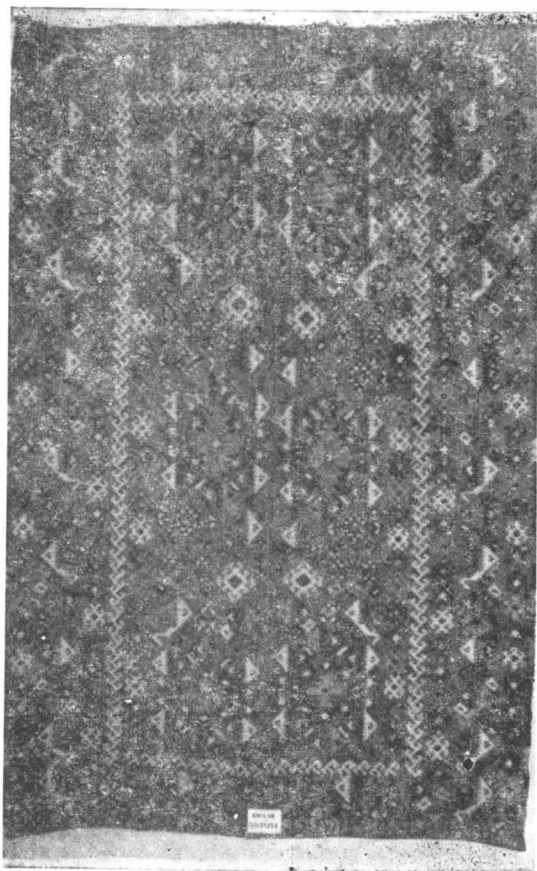
În ultimul timp, în unele părți ornamentele geometrice încep să fie înlocuite cu ornamente floral stilizate.



Ștergare din zona Lugojului.

Covoarele bănăţene iau două denumiri : cilimurile şi ponevile. Spre deosebire de cilimuri, care au presărate motivele ornamentale pe întregul câmp ornamental, încadrat de un chenar marginal, ponevile au motivele ornamentale — în genere geometrice — aşezate în forma unor registre mai late sau mai înguste, paralele între ele, fără un chenar marginal.

Cilimurile din zonele : Caraşului, Lugojului şi a Văii Mureşului inferior se impun prin frumuseţe şi măiestrie artistică în execuţie.



Cilim din Saravale
(zona Mureşului Inferior).

